

**PLANO OPERACIONAL VERÃO 2024/2025**  
**SISTEMA DE ABASTECIMENTO DE ÁGUA – SAA e**  
**SISTEMA DE ESGOTAMENTO SANITÁRIO - SES**

Novembro/2024

## LISTA DE FIGURAS

Figura 1 - Bandeira do Município de Itapoá.	5
Figura 2 - Captação de água bruta do rio Saí-Mirim do sistema produtor Maria Catarinense.	7
Figura 3 - Estação de tratamento de água Maria Catarinense.	7
Figura 4 - <i>Booster</i> Palmeiras.	8
Figura 5 - <i>Booster</i> Pontal.	9
Figura 6 - <i>Booster</i> Itapema do Norte.	9
Figura 7 - Reservatório Pontal.	10
Figura 8 - Reservatório Itapema do Norte.	10
Figura 9 - Reservatório ETA Maria Catarinense.	11
Figura 10 - Estação de tratamento de água Maria Catarinense.	11
Figura 11- Sistema de automação da captação de água da ETA Maria Catarinense.	12
Figura 12 - Vista geral de automação da ETA Maria Catarinense.	12
Figura 13 - Dosadoras de produtos químicos.	13
Figura 14 - Vista geral de estação de recalque da ETA Maria Catarinense.	13
Figura 15 - Captura de tela do funcionamento, parâmetros e pressão.	14
Figura 16 – Estação de tratamento de Esgoto Finalizada	14
Figura 17 - Inversor de frequência	16
Figura 18 - Válvula pé de Crivo	17
Figura 19 - Reservatório Taça Revitalizado	18
Figura 20 - Gerador ETA	19
Figura 21 - Gerador Captação	19
Figura 22 - Projeção do sistema consumo máximo	22
Figura 23 - Projeção do sistema consumo máximo com manobras	23
Figura 24 - Folder Plano Verão 2024 - 2025	24

## Sumário

1 APRESENTAÇÃO .....	5
2 INTRODUÇÃO .....	6
3 SISTEMA DE ABASTECIMENTO DE ÁGUA.....	7
4 SISTEMA DE ESGOTAMENTO SANITÁRIO – SES .....	14
4.1 Nova Estação tratamento de Esgoto – ETE .....	14
4.2 Redes Coletoras .....	15
5 PLANEJAMENTO PARA A TEMPORADA 2024/2025 .....	15
5.1 Manutenção preventiva em equipamentos eletromecânicos .....	15
5.2 Manutenção preventiva de painéis elétricos .....	15
5.3 Materiais sobressalentes para substituição imediata .....	16
5.3.1 Inversor de frequência .....	16
5.3.2 Válvula pé de crivo .....	16
5.4 Instalação de fibra óptica em unidades do SAA .....	16
5.5 Reforma de válvula pé de crivo da captação.....	17
5.6 Compra de Ar-condicionado para instalações.....	17
5.7 Calibração dos equipamentos de laboratório .....	17
5.8 Revitalização do Taça.....	18
5.9 Instalação de descargas.....	18
6 SUPORTE PARA O OPERAÇÃO VERÃO .....	18
6.1 Caminhão pipa .....	19
6.2 Locação de geradores .....	19
6.3 Consumo de produto químico na temporada .....	20
6.4 Limpeza e desinfecção dos reservatórios.....	20
6.5 Locação de banheiros químicos.....	20
6.6 Frota - distribuição.....	20
6.7 Equipe extra para atendimentos no sistema de distribuição.....	21
6.8 Programa para redução de Perdas .....	21
6.8.1 Substituição de hidrômetros.....	21
6.8.2 Caça Fraudes .....	21
6.9 Crescimento Vegetativo 2024 .....	21
6.10 Estudo de pressão e manobras para melhora na região do cambiju e barra.....	22

6.11 Investimentos no Sistema de Abastecimento de ÁGUA – SAA – Não Realizado	
7	ATENDIMENTO AO CLIENTE ..... 24
8	CAMPANHAS SOCIOAMBIENTAIS ..... 25
9	CONSIDERAÇÕES FINAIS ..... 26

## 1 APRESENTAÇÃO

Itapoá é um município catarinense, criado pela Lei Estadual nº 7.586, de 26 de abril de 1989.

O nome Itapoá é de origem indígena e significa “pedra que surge”. Além de ser de uma referência, a pedra localizada no Balneário Itapoá (Centro), a 300 metros da praia que, faz um curioso surgimento seguindo o encanto das marés, é também uma homenagem aos índios Carijós, primeiros habitantes destas terras.



Figura 1 - Bandeira do Município de Itapoá.

Itapoá possui aproximadamente 30.750 habitantes (IBGE, 2022) e está localizada na região nordeste de Santa Catarina, praticamente às margens da BR-101, maior rodovia de acesso ao sul do Brasil.

Sua localização favorece o atendimento de mais de 200 mil veranistas oriundos da Argentina, Paraguai e Bolívia e estados brasileiros, como: Paraná, São Paulo, Mato Grosso e Mato Grosso do Sul além, é claro, de Santa Catarina.

A cidade encanta a todos com seus 32 km de belas praias e outros atrativos naturais, como cachoeiras, Mata Atlântica, as águas mais quentes do sul do Brasil e seu clima tropical úmido com chuvas distribuídas sem muita oscilação ao longo do ano e temperatura média anual em torno de 20°C.

## 2 INTRODUÇÃO

A Itapoá Saneamento assumiu os serviços de tratamento e distribuição de água e esgotamento sanitário no município de Itapoá em outubro de 2012, através de um Contrato de Concessão, válido por 30 anos. Controlada pela Norte Saneamento a Itapoá Saneamento tem como objetivo universalizar o acesso da população à água de qualidade e a coleta e tratamento de esgoto.

Mudança no controle acionário da Itapoá Saneamento – Nos dias 29 e 30 de outubro de 2024, respectivamente, a Iguá Saneamento S.A. e a EBS – Empresa Brasileira de Saneamento Ltda. transferiram 15.326.979 quotas da Itapoá Saneamento Ltda. de sua titularidade à Centro Sul Concessões S.A., controlada da Norte Saneamento S.A., que passou a deter 100% das quotas da Itapoá Saneamento Ltda.

Para assegurar o abastecimento de água para veranistas e moradores, no período em que a população circulante na cidade aumenta significativamente, a Itapoá Saneamento, desde 2019, vem realizando diversos investimentos e melhorias no sistema de abastecimento de água, onde modernizou e ampliou o sistema de tratamento e de distribuição no município. O detalhamento dos investimentos realizados em 2024 será apresentado ao longo do presente relatório.

### 3 SISTEMA DE ABASTECIMENTO DE ÁGUA

O Sistema de Abastecimento de Água (SAA) na cidade de Itapoá é constituído de uma captação superficial no rio Saí Mirim, realizada através de 3 conjuntos motobomba (um reserva) de 75 CV cada, e 2 conjuntos motobomba (uma reserva) de 100 CV cada. A água captada segue para a Estação de Tratamento de Água (ETA Maria Catarinense), através de duas linhas adutoras de água bruta de 300 mm e uma de 400 mm, todas com 1,1 Km de extensão. A ETA Maria Catarinense foi inaugurada em dezembro de 2017. Atualmente sua capacidade de tratamento é de 470L/s.

As imagens a seguir apresentam a estrutura de captação de água de água e Estação de Tratamento de Água Maria Catarinense.



Figura 2 - Captação de água bruta do rio Saí-Mirim do sistema produtor Maria Catarinense.



Figura 3 - Estação de tratamento de água Maria Catarinense.



A água tratada é encaminhada ao reservatório apoiado de 2000 m<sup>3</sup> de onde é bombeada por 4 conjuntos motobombas (uma reserva) e uma bomba a diesel, sendo através de duas linhas adutoras - uma com diâmetro de 500mm (que abastece as regiões central e norte) e outra com diâmetro 400mm (que abastece a região sul). Complementam o sistema quatro *boosters* (sistemas de bombeamento para pressurização de água):

- *booster* “Morro”, localizado na rua Malvina Barbosa, responsável por pressurizar a água até o reservatório localizado próximo a SC-416;
- *booster* “Palmeiras” (Figura 2) localizado na Av. Brasil esquina com a rua 1990, este encarregado de pressurizar a distribuição de água para o lado sul da cidade (região do bairro Uirapuru, Pontal do Norte e Figueira do Pontal);



Figura 4 - *Booster* Palmeiras.

- *booster* “Pontal” (Figura 3), localizado no Rosa dos Ventos, na rua 2.410, responsável pela pressurização da água na região sul do município (Figueira do Pontal);





Figura 5 - *Booster Pontal*.

- *booster* “Itapema do Norte” (Figura 4), localizado na rua Maria Lopes de Souza, esquina com avenida João Luiz Armacullo, responsável pela pressurização de água para a região norte (Barra do Saí).



Figura 6 - *Booster Itapema do Norte*.

Todos os *boosters* possuem monitoramento remoto, que permite sua visualização pela web em tempo real, com informações sobre seu funcionamento, frequência, pressão na sucção e recalque das bombas. Também compõem o sistema a visualização de dois pontos críticos de pressão nos extremos da cidade (bairro Barra do Saí e Figueira do Pontal), onde a comunicação é realizada através de rádio e visualizada no supervisório da ETA Maria Catarinense.

O sistema de abastecimento conta com quatro reservatórios, sendo:

- dois apoiados, um deles com capacidade de 1.000m<sup>3</sup> (figura 5) de reservação, localizado na rua 2.410 ao lado do *Booster* Pontal e outro, denominado Reservatório do Morro, com capacidade de 500m<sup>3</sup>, localizado próximo da SC-416;



Figura 7 - Reservatório Pontal.

- Um reservatório elevado que foi revitalizado, denominado Reservatório Itapema do Norte (Figura 6), com capacidade de 500m<sup>3</sup>, localizado na rua Felipe Schimdt no Balneário São José I.



Figura 8 - Reservatório Itapema do Norte.

- Um reservatório semienterrado com capacidade de 2.000 m<sup>3</sup> (Figura 7), localizado na ETA Maria Catarinense.



Figura 9 - Reservatório ETA Maria Catarinense.

A seguir é apresentado o mapa do sistema de e distribuição de água tratada no município de Itapoá.

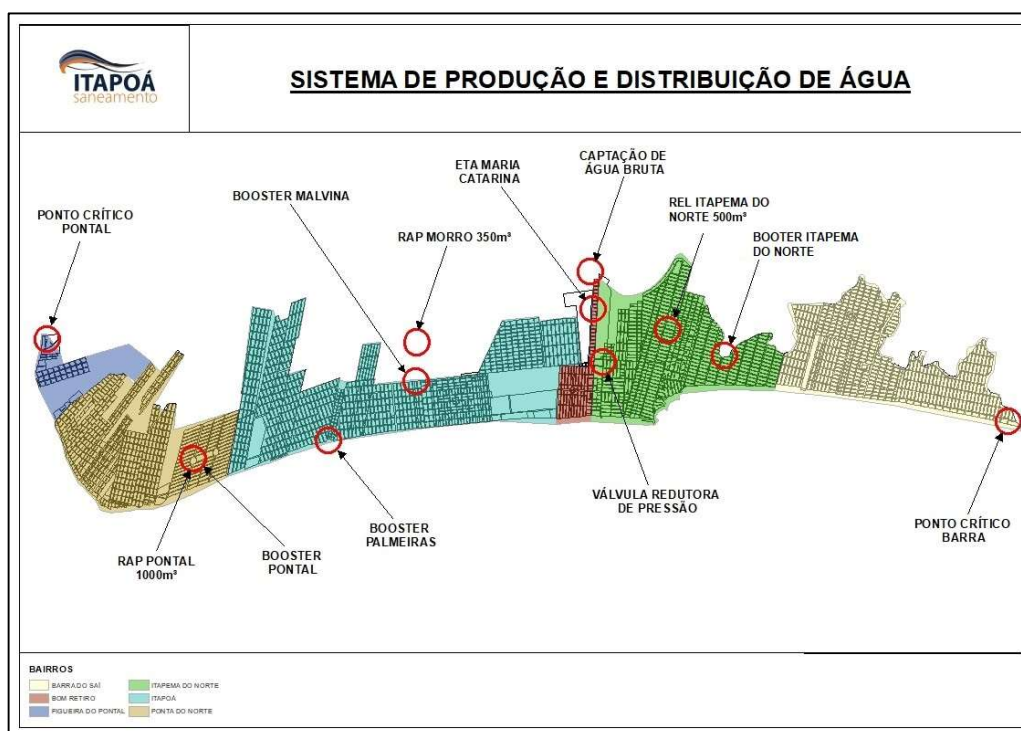


Figura 10 - Estação de tratamento de água Maria Catarinense.



As figuras a seguir apresentam as telas do CCO (Centro de Controle Operacional) onde é feito o monitoramento e acionamento dos equipamentos da captação de água do sistema produtor, a tela de automação geral da ETA Maria Catarinense e a tela onde se controla a saída de produtos químicos.



Figura 11- Sistema de automação da captação de água da ETA Maria Catarinense.



Figura 12 - Vista geral de automação da ETA Maria Catarinense.

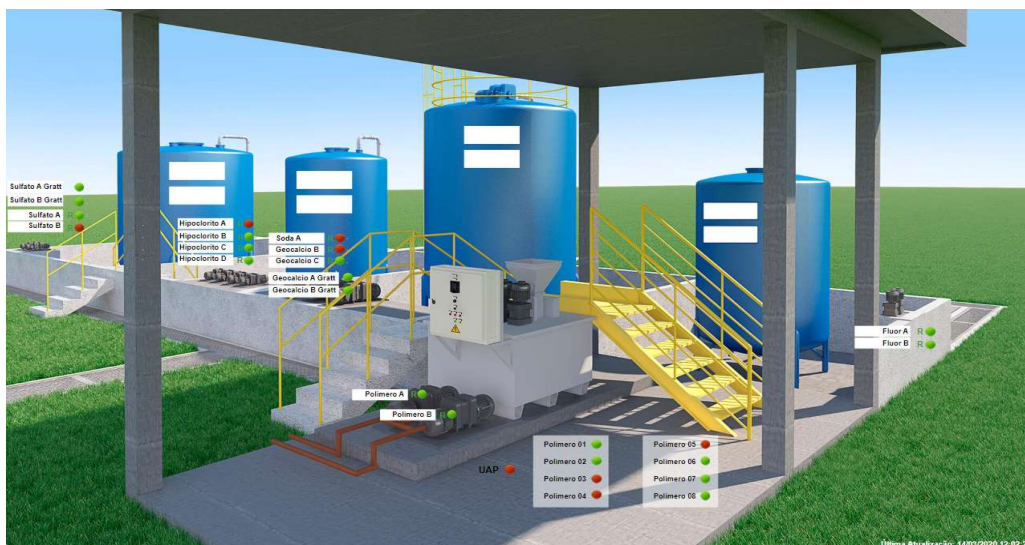


Figura 13 - Dosadoras de produtos químicos.

A Figura 14 representa o esquema de funcionamento das bombas da estação de recalque da ETA, onde é realizado o controle e acionamento das bombas, possibilitando a visualização em tempo real a vazão de saída, pressão de recalque, frequência das bombas, nível do tanque de contato, nível do reservatório e as pressões nos pontos críticos.

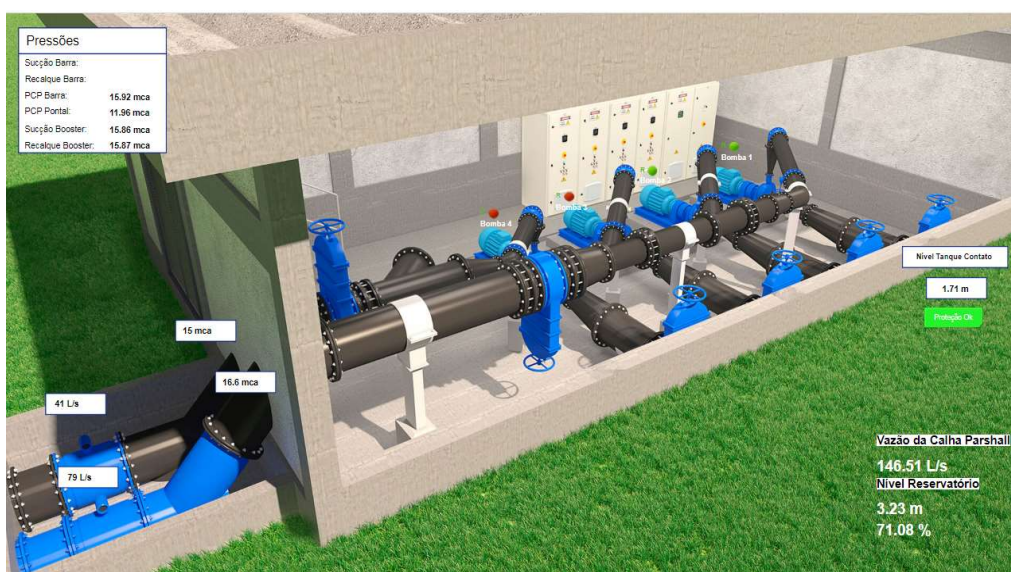


Figura 14 - Vista geral de estação de recalque da ETA Maria Catarinense.

A Figura 15 apresenta a tela onde estão mapeados os pontos de pressão em tempo real nos dois extremos da cidade (bairro Barra do Saí e Figueira do Pontal), assim auxilia no controle operacional de distribuição.



Última atualização	Comunicação	Escravo	Tag	Valor da Tag	Valor do Comando	Enviar
14/03/2020 12:01:27	ETA - Rádio	PCP Barra (Crítico VRF) - Remota	Barra - Pressão de Rede	15,41 mca		Enviar
14/03/2020 12:01:30	ETA - Rádio	PCP Portal (Crítico Booster) - Remota	Portal - Pressão de Rede	12,38 mca		Enviar
14/03/2020 12:01:24	ETA - Rádio	Booster - CLP	Booster - Pressão Sução	15,82 mca		Enviar
14/03/2020 12:01:24	ETA - Rádio	Booster - CLP	Booster - Pressão Recarga	15,84 mca		Enviar

Figura 15 - Captura de tela do funcionamento, parâmetros e pressão.

Com o início de funcionamento e visualização das pressões nos extremos da cidade, teve-se um ganho significativo em termos de distribuição, redução de perdas e rápida identificação de possíveis vazamentos no SAA.

## 4 SISTEMA DE ESGOTAMENTO SANITÁRIO – SES

### 4.1 Nova Estação tratamento de Esgoto – ETE

Com capacidade inicial para tratar 60 l/s de efluente doméstico, atendendo mais de 30.000 pessoas, a Estação de Tratamento de Esgotos Municipal está concluída, apesar dos atrasos significativos na obtenção das Licenças Ambientais necessárias, ou seja, fatores alheios a vontade da concessionária apontados através do ofício 170/2022 contribuíram para o atraso das obras.



Figura 16 – Estação de tratamento de Esgoto Finalizada

## 4.2 Redes Coletoras

Já foram implantadas aproximadamente 10 km de rede coletora distribuídas principalmente pelas Avenidas Celso Ramos e Beira Mar, bem como ruas André Rodrigues de Freitas e Walter Crisanto. Para 2025 está prevista a expansão de cerca de 20 mil metros de rede coletora e mais de 2 mil ramais prediais.

Por fim, em paralelo a expansão da rede coletora na cidade, a Concessionária poderá receber esgoto através de Caminhão Limpa Fossa, solução para atendimento de sistema individuais de esgoto.

## 5 PLANEJAMENTO PARA A TEMPORADA 2024/2025

Após um significativo aporte financeiro em melhorias nos períodos de temporadas de verão anteriores, na implantação de reservatórios, *boosters* e ampliação da captação de água bruta, a Itapoá Saneamento deu continuidade nas ações nas melhorias e ampliações do SAA.

Para o Plano Verão 2024/2025 foram realizadas diversas ações para garantir o pleno funcionamento e prover melhorias em todo o sistema, sendo elas:

### 5.1 Manutenção preventiva em equipamentos eletromecânicos

A Itapoá Saneamento conta com uma equipe interna de eletromecânica que ao longo do ano, realizou a manutenção preventiva no portfólio de dosadoras de produtos químicos, trocando estatores e rotores danificados, troca de óleo dos motores.

A equipe interna também realizou a troca de óleo das bombas que compõem o sistema de distribuição, captação e recalque de água tratada da ETA.

### 5.2 Manutenção preventiva de painéis elétricos

Foi realizado pela equipe de eletromecânica da operação, a inspeção em todos os painéis elétricos do sistema operacional: ERAB, ETA, ERAT e *boosters*. A preventiva foi feita através da limpeza e reaperto dos componentes que compõem os painéis.



## 5.3 Materiais sobressalentes para substituição imediata

### 5.3.1 Inversor de frequência

Inversor de frequência sobressalente (prateleira) para substituição caso algum apresente problemas, inversor Schneider ATV630 – 125cv, mesmo modelo adotado nas bombas da ERAT e booster Barra.



Figura 17 - Inversor de frequência

### 5.3.2 Válvula pé de crivo

Compra de Válvula Pé de crivo DN 400, para substituição imediata na captação, ação preventiva além da manutenção nas válvulas existente. Entrega prevista para 29/11.

## 5.4 Instalação de fibra óptica em unidades do SAA

Ao longo do ano de 2024 realizamos a troca do sistema de comunicação da automação de algumas unidades do SAA. Foi instalado internet por fibra óptica nas unidades: ETA, booster Barra, booster Palmeiras, reservatório Taça, reservatório Pontal e ponto crítico de pressão do Pontal.

Essa melhoria acarretou uma melhora na velocidade da execução de comandos enviados remotamente e melhor monitoramento através do CCO, sendo que, antigamente operava através de rádios de comunicação.

## 5.5 Reforma de válvula pé de crivo da captação

Na unidade da captação de água bruta, visando a segurança operacional e eliminando o risco de não funcionamento das bombas de recalque de água bruta, realizamos a reforma de uma válvula pé de crivo e estamos realizando a compra uma nova unidade para deixar em stand-by no caso da necessidade de troca.



Figura 18 - Válvula pé de Crivo

## 5.6 Compra de Ar-condicionado para instalações

Com o intuito de proteger os equipamentos elétricos que trabalham em alta rotação durante a temporada e acabam gerando calor excessivo, que pode vir a danificar os equipamentos, a Itapoá Saneamento realizou a compra de 3 equipamentos ar-condicionado de 18.000 BTUs cada. Os equipamentos serão instalados nas principais instalações de bombeamento do sistema, sendo: captação de água bruta, estação elevatório de água tratada (ERAT) e Booster Barra.

## 5.7 Calibração dos equipamentos de laboratório

No dia 13/11/2024 a empresa ER Analítica esteve no laboratório da ETA para realizar a calibração e manutenção preventiva de todos os equipamentos analíticos do laboratório físico-químico. A calibração é realizada anualmente e tem como objetivo garantir a confiabilidade dos resultados obtidos nas análises realizadas internamente.

## 5.8 Revitalização do Reservatório Taça

Em outubro de 2024 foi realizado a revitalização do reservatório Taça, que contemplou o serviço de limpeza externa, lixamento, pintura e pequenos reparos na estrutura.



Figura 19 - Reservatório Taça Revitalizado

## 5.9 Instalação de descargas

Ao longo do ano foram instaladas 4 novas descargas em linha adutoras de água. Para manobras emergenciais e preventivas, foi projetado a instalação dessas válvulas para serem uma alternativa para a limpeza das redes se necessário.

## 6 SUPORTE PARA O OPERAÇÃO VERÃO

Embora a implantação de uma série de melhorias, manutenções preventivas de equipamentos, instalações elétricas e hidromecânicas, existe a possibilidade de eventos extraordinários impactarem a operação do sistema. Com o objetivo de mitigar os riscos de um eventual desabastecimento, uma série de ações preventivas serão adotadas, dentre elas:

## 6.1 Caminhão pipa

Com objetivo de atenuar possíveis divergências pontuais de abastecimento de água, todos os anos a Itapoá Saneamento providencia a locação caminhões pipa para atender a população e manter a diligência do serviço.

Período de disponibilidade do caminhão pipa: 23/12/2024 à 02/01/2025;

A estrutura da ETA já comporta um sistema para abastecimento do caminhão PIPA, com vazão de 30l/s nesse sistema.

## 6.2 Locação de geradores

Visando a diligência da segurança operacional quanto à produção e distribuição de água, serão locados três geradores de energia: um equipamento gerador de 375 kVA para a captação, um equipamento com potência de 550 kVA para a ETA Maria Catarinense visando suprir a demanda de energia para o tratamento e o bombeamento de água para a rede de distribuição e outro equipamento de 100 KVA designado para o reservatório/booster Pontal. O período de locação previsto para os dois equipamentos maiores é de 01/12/2024 até 28/02/2025, e o equipamento menor será usado durante o período de 23/12/2024 até 03/01/2025.



Figura 21 - Gerador Captação



Figura 20 - Gerador ETA



### **6.3 Consumo de produto químico na temporada**

Tendo em vista o aumento do volume de água sendo tratada na estação, já foi realizado e emitido os pedidos de todos os produtos químicos que fazem parte do processo de tratamento, em grandes quantidades para garantir o estoque durante toda a temporada. Pedido com saldos elevados que serão entregues de maneira fracionada e pré-agendada com os fornecedores.

### **6.4 Limpeza e desinfecção dos reservatórios**

Ao longo do ano de 2024 foram realizadas as limpezas e desinfecções nos reservatórios de água tratada de todo o sistema desde os reservatórios internos da estação até os reservatórios que compõem o sistema de distribuição (reservatório de recalque da ETA, Pontal, morro e taça) visando seguir o plano de limpeza anual para garantir a qualidade da água distribuída a população.

### **6.5 Locação de banheiros químicos**

Considerando o aumento significativo de veranistas, concomitante com tráfego de veículos no período de temporada, foram locadas 3 unidades de banheiros químicos, que serão instalados nos setores Norte e Sul da cidade.

Objetivo principal da locação, é viabilizar o acesso aos sanitários para os colaboradores da Itapoá Saneamento.

### **6.6 Frota - distribuição**

Os veículos da distribuição foram substituídos por carros novos, visando a eficiência e qualidade do serviço para o atendimento à população.

Para o período de temporada, fizemos a locação de mais 2 utilitários temporários, totalizando 6 veículos para manutenções preventivas, corretivas e emergenciais em todo o sistema de abastecimento de água.

## **6.7 Equipe extra para atendimentos no sistema de distribuição**

Tendo em vista o aumento da população flutuante durante o período de temporada, consequentemente temos um aumento na demanda de ordens de serviço do setor de manutenção, estamos com o processo de contratação de duas equipes extras para esse período de 3 meses, sendo:

- 2 veículos extras;
- 2 encanadores de rede de água;
- 2 auxiliares de encanador.

## **6.8 Programa para redução de Perdas**

### **6.8.1 Substituição de hidrômetros**

O hidrômetro é um equipamento instalado para registrar o consumo de água do imóvel, e dependendo da vida útil do equipamento, das condições de conservação e outros fatores ocasionados por fenômenos naturais, surge a necessidade de substituição destes. Desde o último relatório enviado do plano verão e ao longo de 2024 foram realizadas de cerca 1255 substituições de hidrômetros, contribuindo para a acuracidade da micromedição, ou seja, das leituras realizadas.

### **6.8.2 Caça Fraudes**

Foram realizadas fiscalizações em locais com situação de água ativa e inativa para identificar eventuais irregularidades na prestação de serviços de distribuição de água. São realizadas periodicamente, vistorias nos imóveis, sejam essas residências, condomínios e comércios, para que problemas como ligações clandestinas sejam regularizadas. Essa ação traz melhorias em todo o sistema de saneamento, além de influenciar diretamente na redução de perdas no sistema de abastecimento de água.

## **6.9 Crescimento Vegetativo 2024**

Durante o ano de 2024 foram executadas demandas de crescimento vegetativo de modo a atender o crescimento populacional do município de Itapoá, aumentando consequentemente a

cobertura do sistema de abastecimento de água. Os quantitativos executados entre janeiro e outubro são apresentados na Tabela abaixo.

Tabela 1 – Quantitativo de crescimento vegetativo 2024.

Serviço	Quantidade	Unidade
Instalação de ligação de água	880	un.
Ampliação de rede de água	5.286	m

### 6.10 Estudo de pressão e manobras para melhora na região do cambiju e barra.

Diagnosticado problema de pressão na região do cambiju, DMC do booster barra, foram feitas manobras e estudo hidráulico para efetividade do sistema em pleno funcionamento:

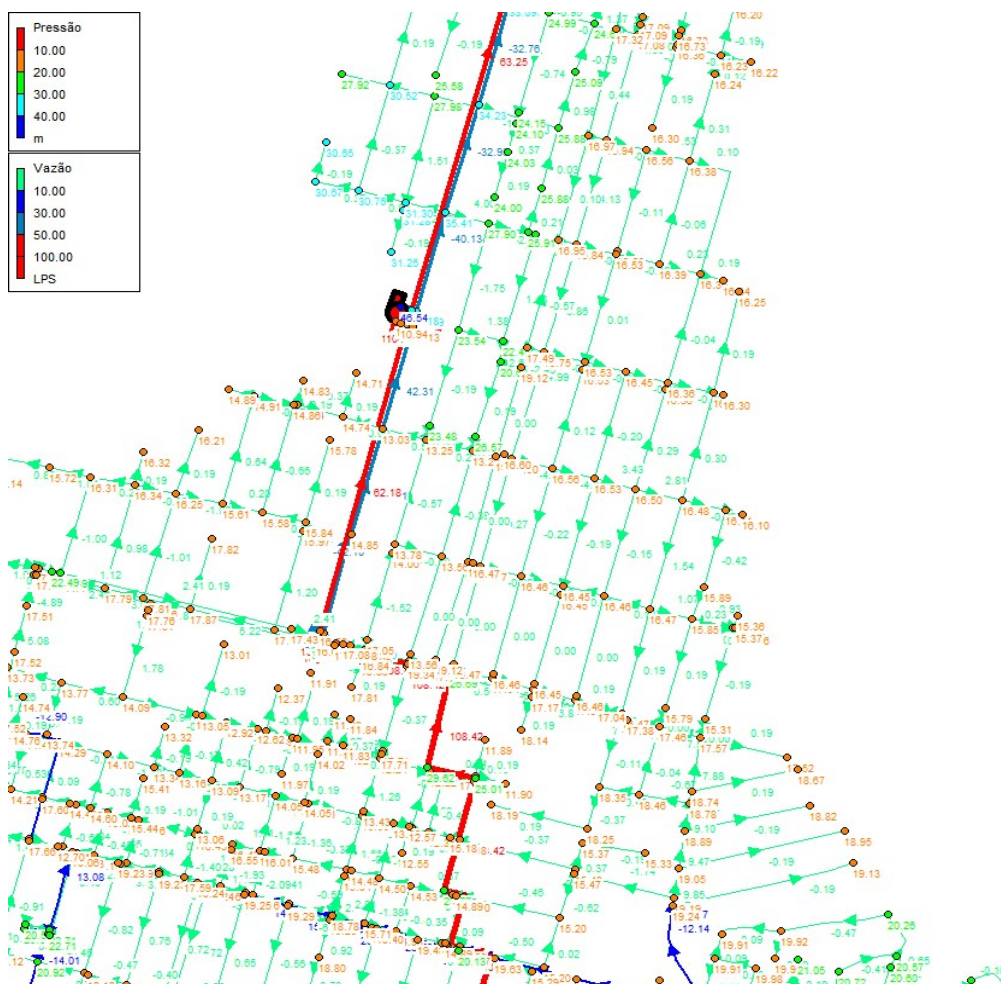


Figura 22 - Projeção do sistema consumo máximo



Projeção do sistema em estado de consumo máximo na temporada com válvulas de manobra já realizadas, região do booster Barra e cambiju, região que apresentou problemas de pressão na temporada 23/24

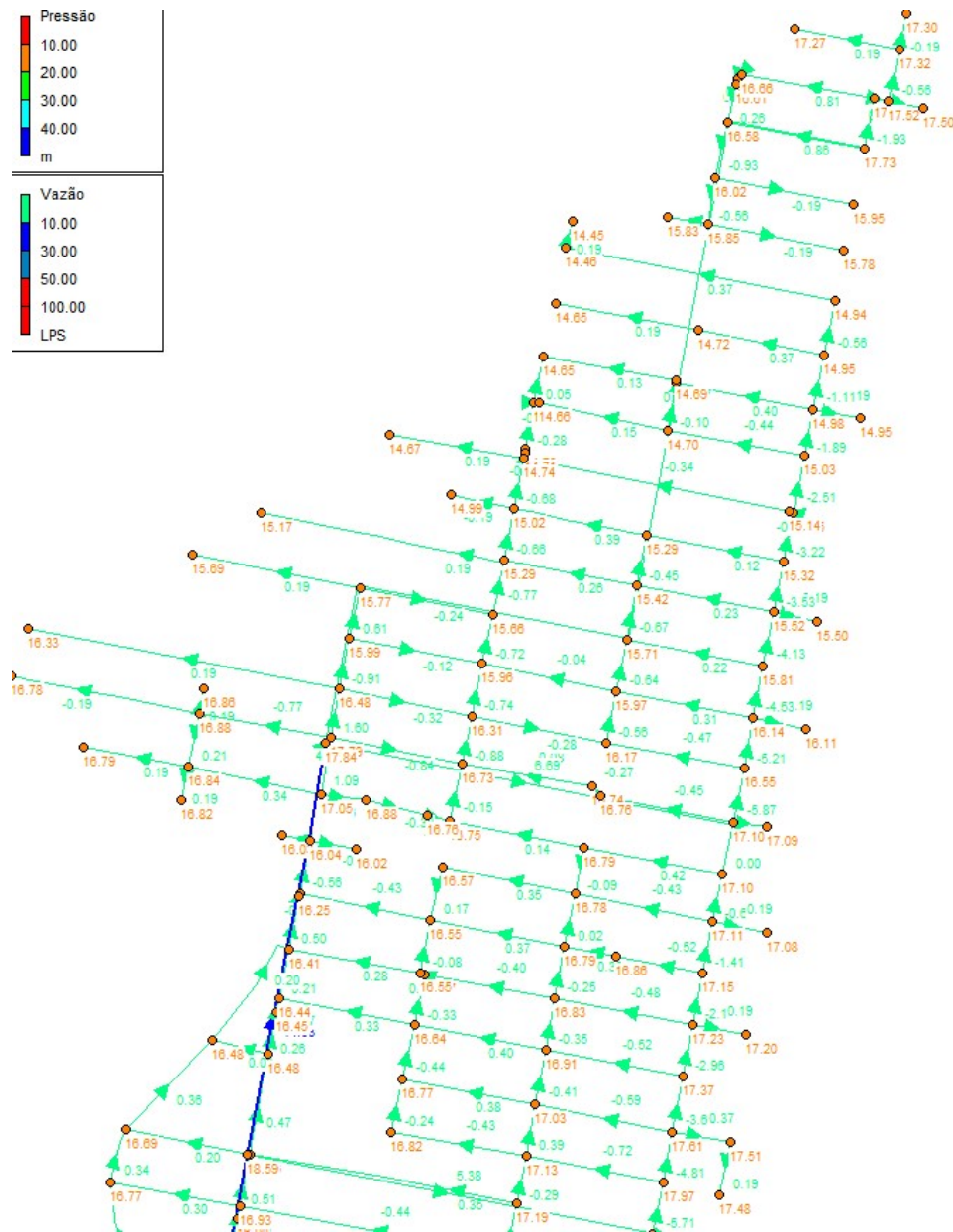


Figura 23 - Projeção do sistema consumo máximo com manobras

Projeção do sistema em estado de consumo máximo na temporada com válvulas de manobra já realizadas, região no ponto crítico do sistema.

## 6.11 Investimentos no Sistema de Abastecimento de ÁGUA – SAA – Não Realizado

Inicialmente previsto para ser executado em 2024, a área necessária na Barra do Saí para a construção do reservatório com capacidade de armazenamento de 1000m<sup>3</sup>, essencial para atender a região da Barra do Saí e novos empreendimentos, ainda não foi disponibilizada pela Prefeitura Municipal de Itapoá. Reiteramos a urgência da cessão deste espaço para que a Concessionária inicie os trâmites necessários à sua construção.

## 7 ATENDIMENTO AO CLIENTE

Para maior comodidade de nossos clientes no período de verão, a loja de atendimento terá seus horários alterados entre 1º de dezembro de 2024 e 28 de fevereiro de 2025. O novo horário de funcionamento será de segunda a sexta-feira, das 08h00 às 18h30.

Além disso, nossos canais de atendimento estarão disponíveis 24 horas por dia, todos os dias da semana, por meio dos seguintes números: 0800 643 2750 e (47) 99278-0310.

Visando ainda mais conveniência, nossa equipe estará devidamente uniformizada e identificada, realizando atualização cadastral e negociações em campo entre 1º de janeiro de 2024 e 28 de fevereiro de 2024.

Durante o mês de dezembro de 2024, serão distribuídos folders com informações sobre as principais ações realizadas pela operação e as iniciativas planejadas para 2025.



Figura 24 - Folder Plano Verão 2024 - 2025

## 8 CAMPANHAS SOCIOAMBIENTAIS

Durante o ano de 2024, a Concessionária realizou diversas campanhas socioambientais, visando a disseminação do conhecimento sobre o saneamento e o uso consciente dos recursos naturais, tais quais:

- Dia Mundial da Água: No Dia Mundial da Água, a Itapoá Saneamento promoveu uma ação de conscientização ambiental com seus colaboradores, destacando a importância dos recursos hídricos, os desafios do tratamento na ETA Maria Catarinense e reconhecendo o trabalho essencial dos operadores na produção de água potável.
- Manutenção do PRAD da ETA 2 – Plantio de Mudanças: Funcionários voluntários realizaram o plantio de árvores nativas na Localidade 1º de Julho para recuperar a APP da antiga ETA 2, como parte do PRAD vinculado ao licenciamento ambiental em Santa Catarina.
- Dia Mundial da Reciclagem – 17 de maio de 2024: No Dia Mundial da Reciclagem, a Itapoá Saneamento celebrou seu projeto de logística reversa iniciado em 2023, que já reciclou mais de 1,5 tonelada de sucatas de hidrômetros até janeiro de 2024.
- Semana do meio ambiente:
  - Projeto Você no Saneamento (04 e 05 de junho): Alunos da Escola Municipal Claiton Almir Hermes visitaram a operação e o ciclo da água.
  - Visita do CONDEMA (06 de junho): Membros do Conselho Municipal do Meio Ambiente conheceram a tecnologia da Estação de Tratamento de Esgoto e esclareceram dúvidas sobre obras e monitoramento ambiental.
  - Sensibilização Ambiental (06 e 07 de junho): Colaboradores da Itapoá Saneamento participaram de trilha no mangue, apresentação lúdica sobre vida marinha e gincana de coleta seletiva na APREMAI.
- Doação de uniformes inservíveis para o Clube de Mães Pedras Preciosas: A Concessionária doou uniformes inservíveis ao Clube de Mães para promover artesanato, renda feminina e reduzir resíduos ambientais.
- Disponibilização de pontos água potável no desfile de 7 de setembro: Em celebração ao 7 de setembro, símbolo da independência do Brasil, foram instalados dois bebedouros ao longo do desfile.

Além das ações realizadas, será disponibilizado ao Projeto Verão um bebedouro, oferecendo água de qualidade e fresca à população durante a alta temporada, localizado na orla da praia, em

um projeto a ser executado pela Secretaria de Esportes e Lazer. Da mesma forma, será instalada uma unidade de bebedouro no Mercado Municipal, conhecido como “Mercado da Maria”, também fornecendo água de qualidade e fresca à população em geral. Além da disponibilidade de água, a concessionária fará a doação de brindes, que serão distribuídos aos participantes pelos organizadores.

## **9 CONSIDERAÇÕES FINAIS**

Em 2024, a Itapoá Saneamento promoveu diversas melhorias para garantir a qualidade do abastecimento e o conforto da comunidade local e dos veranistas. A segurança hídrica e a conservação ambiental permaneceram como pilares estratégicos, reforçando o compromisso com a eficiência e a melhoria contínua dos serviços. Estamos à disposição para quaisquer esclarecimentos necessários, reafirmando nosso compromisso com o bem-estar de Itapoá.